

Gottesdienstordnung

Ev.-Luth. Auferstehungskirche
Darmstadt-Arheilgen



2.-4. Advent

Glockengeläut

Musik zum Eingang

Votum, Eröffnung und Begrüßung

L: Im Namen des Vaters und des Sohnes und des Heiligen Geistes



L: Unsere Hilfe steht im Namen des Herrn,

G: der Himmel und Erde gemacht hat.

L: Der Herr sei mit euch!



Eingangslied

Psalm (EG 177.2)

*Der Psalm wird im Wechsel zwischen Liturg und Gemeinde gesprochen.
Sie finden ihn im Ev. Gesangbuch. (siehe Liedtafel)*

Im Anschluss singt die Gemeinde den Lobgesang, das „Gloria patri“.

Ehr sei dem Va - ter und dem Sohn
und dem Hei - li - gen Geist,
wie es war im An - fang, jetzt und im - mer - dar
und von E - wig - keit zu E - wig - keit. A - men.

A musical score for the Gloria patri, consisting of four staves of music in G major with a treble clef. The lyrics are written below each staff.

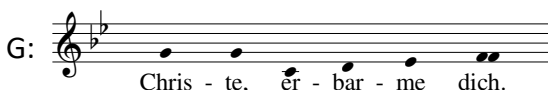
*Die Gemeinde bekennt, was sie von Gott und ihrem Nächsten trennt.
Dieses Bekenntnis mündet in das Kyrie, das in der Regel in dieser Form
gesungen wird.
Eine andere Form wird an der Liedtafel angeschlagen.*

Kyrie (EG 178.2)

L: Kyrie, eleison!



L: Christe, eleison!



L: Kyrie, eleison!



Der Gesang des Glorias entfällt vom 2.-4. Advent.

*Das Tagesgebet fasst ein zentrales Anliegen des Gottesdienstes zusammen,
das die Gemeinde vor Gott bringt.*

Tagesgebet

Die Gemeinde steht auf.

L: ...durch Christus, unseren Herrn.



Die Gemeinde setzt sich (sofern nicht gleich das Evangelium folgt).

Schriflesung

Altes Testament oder Epistel

L: Wort des lebendigen Gottes.

G: Dank sei Gott.

Lied

Evangelium

Mit dem Halleluja begrüßt die Gemeinde das Evangelium.

Die Gemeinde steht auf.



Hal-le-lu-ja, Hal-le - lu - ja, Hal-le-lu-ja, Hal - le - lu-ja.

Das Evangelium wird angekündigt.



Ehr' sei dir, o Herr - e

Das Evangelium wird gelesen.

L: Dies sind die Worte des Evangeliums.



Lob sei dir, o Christ - e

Bei Abendmahlsgottesdiensten kann eine Lesung entfallen.

Die Gemeinde bekennt ihren Glauben mit Worten des Apostolischen Glaubensbekenntnisses.

Glaubensbekenntnis

Ich glaube an Gott,
den Vater, den Allmächtigen,
den Schöpfer des Himmels und der Erde.

Und an Jesus Christus, seinen eingeborenen Sohn, unsern Herrn,
empfangen durch den Heiligen Geist,
geboren von der Jungfrau Maria,
gelitten unter Pontius Pilatus,
gekreuzigt, gestorben und begraben,
hinabgestiegen in das Reich des Todes,
am dritten Tage auferstanden von den Toten,
aufgefahren in den Himmel;
er sitzt zur Rechten Gottes, des allmächtigen Vaters;
von dort wird er kommen, zu richten die Lebenden und die Toten.

Ich glaube an den Heiligen Geist,
die heilige christliche Kirche,
Gemeinschaft der Heiligen,
Vergebung der Sünden,
Auferstehung der Toten und das ewige Leben.
Amen

Die Gemeinde setzt sich.

Lied

Predigt

Lied

Abkündigungen

Taufen, Trauungen, Fürbitte für Verstorbene

Fürbitten

Die Gemeinde steht auf.

Wenn Abendmahl gefeiert wird, blättern Sie bitte weiter auf Seite 6.

Vater unser

Vater unser im Himmel
Geheiligt werde dein Name.
Dein Reich komme.
Dein Wille geschehe,
wie im Himmel, so auf Erden.
Unser tägliches Brot gib uns heute.
Und vergib uns unsere Schuld,
wie auch wir vergeben unsern Schuldigern.
Und führe uns nicht in Versuchung,
sondern erlöse uns von dem Bösen.
Denn dein ist das Reich und die Kraft und die Herrlichkeit
in Ewigkeit.
Amen.

Lied

Bekanntmachungen

Segenswort und Segen

Die Gemeinde steht auf.

G: Musical notation for the vocal line. It starts with a treble clef and a key signature of one sharp (F#). The melody consists of quarter notes: A4, B4, C5, B4, A4, G4, F#4, E4. The lyrics 'A - men, A - men, A - men.' are written below the notes. The first 'A' is on the first line, 'men' is on the second line. The second 'A' is on the first line, 'men' is on the second line. The third 'A' is on the first line, 'men' is on the second line. The notes are connected by a slur.

Die Gemeinde setzt sich.

Musik zum Ausgang

Die Kollekte können Sie in die Dosen an den Ausgängen einlegen.

Abendmahl

Lied

Hinführung oder Gebet zur Gabenbereitung

Das große Lobgebet wird mit einem Wechselgruß zwischen Liturg und Gemeinde eingeleitet.

Die Gemeinde steht auf.

Präfation

L: Der Herr sei mit euch!

G: und mit dei - nem Geis - te

L: Erhebet eure Herzen!

G: wir er - he - ben sie zum Her - ren

L: Lasst uns Dank sagen dem Herrn, unserm Gott!

G: das ist wür - dig und recht.

Sanctus

Hei - lig, hei - lig, hei - lig ist der Herr Ze - ba - oth; al - le

Lan - de sind sei - ner Eh - re voll. Ho - si - an - na in der Hö -

he. Ge - lo - bet sei, der da kommt im Na - men des

Herrn. Ho - si - an - na in der Hö - he.

Abendmahlsgebet

Das Abendmahlsgebet kann die Einsetzungsworte rahmen.

In ihm bittet die Gemeinde um den Heiligen Geist und preist Gott für das Werk seiner Erlösung.

Einsetzungsworte

L: Geheimnis des Glaubens

G: Deinen Tod, o Herr, verkünden wir und deine Auferstehung preisen wir, bis du kommst in Herrlichkeit.

Vater unser

Agnus dei

Chris-te, du Lamm Got-tes, der du trägst die Sünd der Welt,
er-barm dich un-ser. Chris-te, du Lamm Got-tes, der du
trägst die Sünd der Welt, er-barm dich un-ser. Chris-te, du
Lamm Got-tes, der du trägst die Sünd der Welt, gib uns dei-
nen Frie - den. A - men.

Friedensgruß

Einladung und Austeilung

Christus lädt uns ein, an seinen Tisch zu kommen.

Darum ist jede und jeder willkommen.

In den Einzelkelchen reichen wir Traubensaft.

Im Gemeinschaftskelch, aus dem getrunken werden kann, reichen wir Wein.

Wir kommen in mehreren Gruppen nach vorne.

Reihenfolge: Kirchenschiff linke Seite von vorne beginnend, Kirchenschiff rechte Seite von hinten beginnend, ggf. Chorraum).

Dankgebet

L: Danket dem Herrn, denn er ist freundlich, Halleluja!

G: Und seine Güte währet ewiglich, Halleluja!

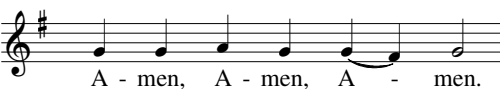
Die Gemeinde steht zum folgenden Gebet auf.

Lied

Ankündigungen und Einladungen

Segenswort und Segen

Die Gemeinde steht auf.

G: 

Die Gemeinde setzt sich.

Musik zum Ausgang

Die Kollekte können Sie in die Dosen an den Ausgängen einlegen.